



27
BROŽ, zlato, české granáty, průměr 4,5 cm, odborný učitel František Valeš, 1939
BROOCH, gold, pyrope garnets, diam. 4.5 cm, specialised teacher František Valeš, 1939



16

16
DÓZA, stříbro, kamejs řezané v černém mramoru, onyx, v. 9 cm, návrh a stříbrnická práce Sergěj Solovjev, 4. ročník, 1942
BOX, silver, cameos engraved in black marble, onyxes, h. 9 cm, design and silversmith work by Sergěj Solovjev, 4th year, 1942



17

17
SOUPRAVA NA KÁVU MOCCA, stříbro částečně zlatčené, v. konvičky 8,3 cm, koflík 4,7 cm, žákyně Libuše Kvapilová, 1947
MOCCA COFFEE SET, partially gilded silver, h. of jug 8.3 cm, h. of cup 4.7 cm, student Libuše Kvapilová, 1947



18

18
MISKA NA NOZE, stříbro, křišťálová kamej na motiv básně „Poklad“ z Kytice K.J. Erbena, v. 15,5 cm
Řezba v křišťálu žák Václav Hanuš, 1943; stříbrnická práce žákyně Hana Krýšová, 1947
FOOTED BOWL, silver, rock crystal cameo inspired by the theme from poem "Poklad" (Treasure) from the Kytice (A Bouquet of Folk Legends) book of poems by K. J. Erben, h. 15.5 cm
Rock crystal engraved by student Václav Hanuš, 1943; silversmith work by student Hana Krýšová, 1947



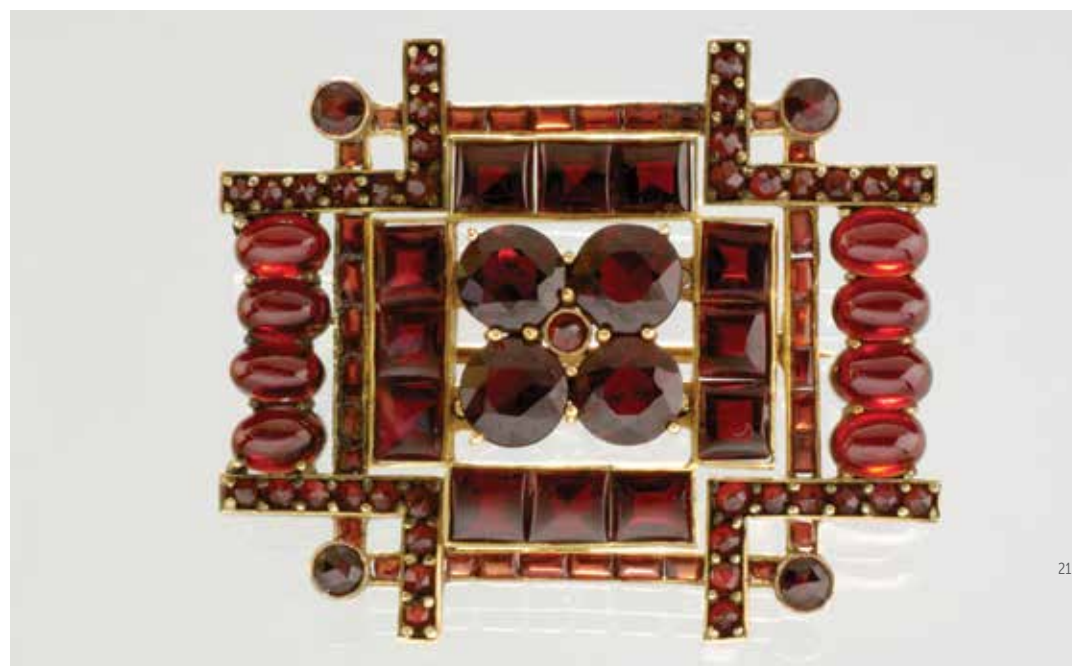
19

19
NÁRAMEK, zlato, české granáty, d. 18 cm, provedl Miloslav Kozák, 4. ročník, 1931
BRACELET, gold, pyrope garnets, l. 18 cm, executed by Miloslav Kozák, 4th year, 1931



20

20
NÁRAMEK, zlato, české granáty, d. 18 cm, provedl absolvent Karel Novotný, 1931
BRACELET, gold, pyrope garnets, l. 18 cm, executed by school leaver Karel Novotný, 1931



21

21
BROŽ, zlato české granáty, v. 3,2 cm, návrh prof. Antonín Karč, provedeno ve školní dílně, kolem 1925
BROOCH, gold, pyrope garnets, h. 3.2 cm, designed by Prof. Antonín Karč, executed in the school workshop c. 1925



22

22
BROŽ, zlato, kamej z karneolonyxu, lapis lazuli, v. 4 cm, 1922
BROOCH, gold, red-blue agate, lapis lazuli, h. 4 cm, 1922



23

23
ZÁVĚS, zlato, křišťálová intaglio, syntetické rubíny, v. 7,5 cm, návrh prof. Antonín Karč, 1936
PENDANT, gold, rock crystal intaglio, synthetic rubies, h. 7.5 cm, designed by Antonín Karč, 1936



24

24
BROŽ, zlato, intaglio řezaná v růženině, české granáty, š. 5,2 cm, 1937
BROOCH, gold, intaglio engraved in rose quartz, pyrope garnets, w. 5.2 cm, 1937



25

25
BROŽ, zlato, email, v. 5,1 cm, návrh a provedení odborný učitel František Valeš, kolem 1935
BROOCH, gold, enamel, h. 5.1 cm, designed and executed by specialised teacher František Valeš, c. 1935



26

26
BROŽ, zlato, tyrkysy, lapisy lazuli, v. 6 cm, po r. 1922
BROOCH, gold, turquoises, lapis lazuli, h. 6 cm, after 1922



Klenoty Z ČESKÉHO RÁJE Bohemian Paradise Gems

Klenoty Z ČESKÉHO RÁJE Bohemian Paradise Gems

Práce šperkařské školy v Turnově
Works by the students of the Turnov School
of Applied Arts and Crafts
28/2/2018 – 27/5/2018

Autor / Author: PhDr. Miroslav Cogan
Redakce / Editor: PhDr. Duňa Panenková
Fotografie / Photography: Jaroslav Kvíz, Ota Palán
Překlad / Translation: Rosana Murcott
Grafická úprava / Graphic Design: Nikola Kratky, Minneapolis, Minnesota, USA
Vydavatel / Publisher: Galerie České spořitelny, Rytiřská 29, Praha 1
/ Gallery of Česká spořitelna, Rytiřská Street 29, Prague 1

Šperkařská škola v Turnově



1
DŮŽIČKA, křišťál, zlatá montáž, almandin, v. 4,3 cm, kolem r. 1900
JAR, rock crystal, gold mounting, almandine, h. 4.3 cm, c. 1900



2
ZÁVĚS S HERALDICKOU RYTINOU, křišťál, zlato, v. 5 cm, kolem r. 1895
PENDANT WITH HERALDIC ENGRAVING, rock crystal, gold, h. 5 cm, c. 1895

Dnešní Střední uměleckoprůmyslová a Vyšší odborná škola v Turnově byla pod názvem „Odborná škola pro broušení a zasazování drahokamů“ založena v roce 1884 jako součást sítě odborných učilišť rakousko-uherské monarchie. Navazovaly na lokální řemeslné tradice a přispívaly ke zvýšení úrovně místního průmyslu. Tím bylo v Turnově po staletí broušení drahokamů a zlatnictví. Na rozdíl od německých sklářských a bižuterních škol v pohraničí, se od počátku profilovala jako škola česká. Projevilo se to i v orientaci na domácí uměleckořemeslné tradice a materiály.

Profesori, po roce 1900 výhradně absolventi pražské Uměleckoprůmyslové školy nebo Akademie výtvarných umění, i dilenští učitelé se zasadili o vysokou úroveň výuky. Díky spolupráci brusičského, glyptického, zlatnického a od r. 1937 i stříbrnického oddělení vznikly komplikované, výtvarně i řemeslně vyspělé šperky a klenoty, včetně unikátních nádob řezaných z drahokamů. Školní práce z počátečních let se nesly ve znamení historismů. Pozoruhodná je série šperků z let 1901–12, inspirovaná starým Egyptem dáno před módní vlnou vyvolanou objevením Tutanchamonovy hrobky. Na konci 19. století se však prosadila secese a ta škola přinesla na světové výstavě v St. Louis v r. 1904 první zlaté medaile za granátové šperky. Vliv Paříže, Vídně a Prahy pak působil na následující dekádu. K úspěchům budoucí éry významně přispěl pedagog a ředitel Antonín Karč (1879–1952). Dovedl školu k cenám Grand Prix z Paříže v r. 1925 a v r. 1937.

Po 2. světové válce se škola pokusila navázat na úspěšný výraz 30. let, ale společenská situace luxusním oborem nepřála. Ve škole prakticky ustala práce se zlatem a kvalitními drahokamy. Progressivní umělecké a designéřské tendence se ujaly až na konci padesátých let.

V historické sbírce školních prací se zřetelně vyděluje úsek od poslední dekády 19. století do čtyřicátých let 20. století jako názorově ucelená, výtvarně zřetelně definovaná epocha, jež české kultuře přinesla umělecké řemeslo nejvyšší úrovně.

PhDr. Miroslav Cogan, Muzeum Českého ráje v Turnově

Obálka / Cover:
ZÁVĚS, zlato, české granáty v. 4,5 cm, návrh prof. Antonín Karč, 1939
PENDANT, pyrope garnet, h. 4.5 cm, designed by Prof. Antonín Karč, 1939



3
POHÁR, broušená a řezaná záhněda, zlatá montáž se smalty a drahokamy, v. 18 cm, 1898
Náročnost výroby nádob z drahokamů nespočívala jen ve výběru kompaktního materiálu, ale také ve zpracování, během něhož se mohou negativně projevit defekty přírodního kamene. Nebezpečí prasknutí hrozí i během vrtání a broušení, protože křemem, do jehož skupiny záhněda, ametyst a křišťál patří, špatně odvádí teplo a snadno tak může dojít k nežádoucímu prnutí vlivem lokálního přehřátí kamene v místě opracování.

LIDDED BEAKER, cut and engraved smoky quartz, gold mounting with enamels and gemstones, h. 18 cm, 1898
Producing gemstone vessels was not only demanding owing to the selection of compact material but also owing to processing during which the defects of natural stone may become evident. There is also a threat of cracking during drilling and cutting because the quartz category into which the smoky quartz, amethyst and rock crystal fall is known for bad heat removal that may cause undesirable tension owing to local overheating of the stone in the place of processing.

Turnov School of Applied Arts and Crafts

The present-day School of Applied Arts and Crafts in Turnov, originally the School of "Applied Arts of Gemstone Cutting and Mounting", was established in 1884 as a part of network of vocational schools in the Austro-Hungarian Monarchy. They were following up on the craft traditions and contributing to the improvement of standards of local industry. In Turnov, for centuries, it was the gemstone cutting and goldsmith work. Unlike the German glassmaking and jewellery-making schools located in the borderlands, the school was presenting itself as Czech. This was also evident in its focusing on domestic arts and crafts traditions and materials.

The professors, after 1900 exclusively the graduates of the Prague Academy of Arts, Architecture and Design or the Academy of Fine Arts as well as the workshop teachers contributed to a high standard of education. Created thanks to the collaboration of gem-cutting, glyptic, goldsmith and, from 1937, also silversmith departments, were complicated jewels and gems, including unique vessels cut from gemstones, both in terms of artistic execution and craftsmanship. School works from the early years were created in the spirit of historicisms. Remarkable is the series of jewels dating from 1901–12, inspired by ancient Egypt, long before the wave of fashion arisen as result of the discovery of the tomb of the young pharaoh Tutankhamun. From the end of the 19th century, however, the influence of Art Nouveau was gaining ground rapidly and in 1904 won the school the first gold medals for pyrope garnet jewels at the world exhibition in St. Louis. The influence of Paris, Vienna and Prague was prominent in the following decade. The achievements of the following era were significantly contributed to by the pedagogue and director of the school Antonín Karč (1879–1952). Thanks to him, the school won the Grand Prix in Paris in 1925 and in 1937.

After the Second World War, the school endeavoured to follow upon its successful expression style but the social situation was not favourable to professions focusing on luxury. The work with gold and high-quality gemstones practically stopped at the school. Progressive artistic and design tendencies became established only in the late 1950s.

Deserving a special attention in the historical collection of school works is the period from the last decade of the 19th century till the 1940s as an ideologically consistent, artistically clearly defined epoch that gave the Czech culture the highest standard of applied.

Miroslav Cogan, PhD, Museum of the Bohemian Paradise in Turnov



4



6



5

4
NÁHRDELNÍK, zlato, rubiny, opály, chrysoprasy, v. střední části 5,5 cm, 1909
PENDANT, gold, rubies, opals, chrysoprase, h. of the middle part 5.5 cm, 1909

5
NÁHRDELNÍK S CHALCEDONOVOU KAMEJÍ, zlato, email, perla, drahé kameny, v. 8,8 cm, 1903
PENDANT WITH CHALCEDONY CAMEO, gold, enamel, pearl, gemstones, h. 8.8 cm, 1903

6
BROŽ, zlato české granáty, š. 6 cm, 1900
Brož inspirovaná francouzskou florální secesí byla prvním exponátem v tomto stylu, jímž se turnovská škola veřejně prezentovala. Stalo se tak na výstavě v Severočeském muzeu v Liberci v listopadu r. 1900

BROOCH, gold, pyrope garnet, w. 6 cm, 1900
Brooch inspired by French floral art nouveau was the first publicly presented Turnov school exhibit. It was shown at the 1900 North Bohemian Museum exhibition in Liberec.



7

7
NÁHRDELNÍK, zlato, perly, email drahé kameny, v. závěsu 11 cm, 1901
PENDANT, gold, pearls, enamel, gemstones, h. of pendant 11 cm, 1901

8
ZÁVĚS, zlato, turmalin, rubiny, perly, v. 5 cm, 1906
PENDANT, gold, tourmaline, rubies, pearls, h. 5 cm, 1906

9
BROŽ, zlato, rubiny, perla, bílý safír, v. 3 cm, 1911
BROOCH, gold, rubies, pearl, white sapphire, h. 3 cm, 1911



8



9



10



11



12

10
ZÁVĚS, zlato, email, turmalíny a další drahé kameny, š. 8,5 cm, 1909
PENDANT, gold, enamel, tourmalines and other gemstones, w. 8.5 cm, 1909

11
ŠPÍČKA NA DOUTNÍKY Z KURÁCKÉ SOUPRAVY, perleť, zlato, české granáty, d. 8,7 cm, návrh prof. Antonín Karč, po r. 1909
CIGARETTE MOUTHPIECE HOLDER FROM SMOKING SET, mother-of-pearl, gold, pyrope garnets, l. 8.7 cm, designed by Prof. Antonín Karč, after 1909

12
BROŽ, zlato, syntetické rubiny a zirkon, oliviny, perly, v. 4,3 cm, 1909
Metodu syntetického pěstování krystalů rubínů zveřejnil Auguste Verneuil v roce 1902 a jejich šperkařské využití bylo v době vzniku této brože ještě horkou novinkou.

BROOCH, gold, synthetic rubies and zircon, chrysolites, pearls, h. 4.3 cm, 1909
Method of cultivating ruby crystals was made public by Auguste Verneuil in 1902 and at the time of creation of this brooch their use in jewellery making was an absolute novelty.



13



14



15

13
BRŮŽ, řezaný amalgatolit, zlato, email, v. 3,6 cm, 1910
BROOCH, engraved amalgatolite, gold, enamel, h. 3.6 cm, 1910

14
NÁHRDELNÍK, zlato, mramor, lapis lazuli, amalgatolit, email, v. závěsu 8 cm, 1908
NECKLACE, gold, marble, lapis lazuli, amalgatolite, enamel, h. of pendant 8 cm, 1908

15
NÁHRDELNÍK S HLAVOU FARAONA řezanou v lapisu lazuli, v. závěsu 3,5 cm, 1912
NECKLACE WITH HEAD OF PHARAOH engraved in lapis lazuli, h. of pendant 3.5 cm, 1912