



*Česká spořitelna, a. s.*

/MĚSTSKÁ SPOŘITELNA PRAŽSKÁ/

Praha 1 – Staré Město, Rytiřská 536/29

## /HISTORIE/

Mezi pobočkami České spořitelny, a. s. najdeme řadu budov, jejichž původními staviteli byly v 19. a 1. polovině 20. století spořitelny, které provozovaly spořitelní služby pro všechny občany, a záložny, resp. spořitelní družstva, poskytující finanční služby jen svým členům. Období budování jejich sídel se kryje nejen s rozvojem bankovníctví, ale i s rozmachem architektury, malířství a sochařství. Autory velkorysých staveb i výzdoby se stávali přední architekti a umělci.

Stavitelem domu v Rytířské ulici byla Městská spořitelna pražská (MSP), založená v roce 1875 v multikulturní, ekonomicky prosperující Praze jako ryze český podnik. Pro reprezentační palác byl r. 1889 navržen pozemek u kostela sv. Havla, patřící městu, na kterém stála stará budova tržnice zvaná Kotce. Vznikla na konci 14. století pro obchod se sukrem.



*Alois Ježek, Kotce*

V roce 1890 a 1891 vypsal MSP soutěž na architektonické řešení budovy, ale žádný z oceněných návrhů plně nevyhovoval. Nakonec byl projekt svěřen dvojici architektů Antonínu Wiehlovi a Osvaldu Polívkovi, jejichž samostatné návrhy získaly v konkurzech ocenění. Antonín Wiehl (1846–1910) byl zkušeným tvůrcem s velkým počtem úspěšných realizací: řadou pražských nájemních domů, budovy Staroměstské vodárny – dnes Muzeum Bedřicha Smetany a řady dalších.

*Obálka: Alois Ježek, Městská spořitelna pražská*

Studium pramenů a lidové architektury ho přivedlo k vytvoření specifického stylu „české neorenezance“, který částečně uplatnil i v interiéru MSP. Pro Osvalda Polívku (1859–1931) byla spolupráce s Wiehlem začátkem úspěšné kariéry. Přiklonil se ale k secesi a mezi jeho nejvýznamnější realizace v Praze patří: Obecní dům (spolu Ant. Balšánkem), dům Topičova nakladatelství a Pojišťovny Praha na Národní třídě či budova Nové radnice na Mariánském náměstí.

Stavba spořitelny v neorenezančním stylu inspirovaném italskou architekturou byla provedena v letech 1891–1894. Velký důraz byl městem kladen na národní, tedy český ráz ústavu, a proto bylo rozhodnuto, aby „veškeré práce provedeny byly od živnostníků a umělců domácích a z materiálu domácího“. Na výzdobě exteriéru i interiéru pracovaly dvě generace českých umělců – známé osobnosti jako byli Mikoláš Aleš, František Ženíšek, Bohuslav Schnirch, kteří se podíleli na výzdobě Národního divadla, doplnili čerství absolventi Akademie či UMPRUM. V roce 1931 bylo podle návrhu Osvalda Polívky dostavěno 3. patro.



*Celda Klouček, štuková výzdoba v neorenezančním stylu*

Po nástupu komunistického režimu bylo r. 1953 v paláci zřízeno Muzeum K. Gottwalda. V roce 1990 byla budova vrácena právní nástupkyni MSP – České spořitelně, a.s. a ta v letech 2004–2008 provedla generální rekonstrukci celého objektu, včetně restaurování umělecké výzdoby. V suterénu vznikla Galerie ČS, která zde pravidelně od prosince 2008 v rámci krátkodobých výstav představuje rozsáhlou sbírku uměleckých děl z majetku České spořitelny.

## /EXTERIÉR/

Fasáda stavby má bohatou sochařskou výzdobu, ve výklencích 1. patra je osazeno osm soch – alegorií vlastností, které jsou předpokladem prosperity, a také alegorie Průmyslu a Hospodářství. Na jejich realizaci byla vypsaná v roce 1892 soutěž, v níž zvítězili většinou žáci ateliéru J. V. Myslbeka na UMPRUM. Na levé straně průčelí do Rytířské ulice najdeme: *Spořivost* od St. Suchardy a *Píle* od Fr. Stránského, na pravé straně: *Průmysl* od Fr. Hoška a *Zámožnost* od G. Zouly podle návrhu J. Růžičky. Na průčelí do Havelské ulice se na levé straně nachází Hospodářství od B. Seelunga a Orba od L. Wurzela a na pravé straně: *Umírněnost* od Ant. Procházky a *Opatrnost* od Fr. Hergesela ml.

Nad sochami je umístěno 8 medailonů od L. Wurzela s alegoriemi Zemědělství, Píle, Malířství, Stavitelství, které se opakují. Cviklové výplně nad okny do Rytířské a Havelské ulice vyplňují dvojice figur od B. Schnircha, které představují umění a řemesla. Reliéfy na bočních fasádách vytvořili Fr. Hošek, G. Zoula a St. Sucharda. B. Schnirch je také autorem maskaronů v přízemí. 2. patro zdobí znaky pražských měst od Josefa Víška.

## /INTERIÉR/

Přízemí stavby bylo podle původního plánu určeno pro obchody a umělecká výzdoba je proto soustředěna do dvou vestibulů, které klienty směřovaly k hlavnímu schodišti.

Menší prostor za hlavním vstupem zdobí dvě bronzové sochy od Josefa Maudera (1854–1920) umístěné po stranách schodiště, které představují mladé chlapce se psy – alegorie Ostražitosti.



Vstupní vestibul, pohled na reprezentační schodiště

Josef Mauder je také autorem mramorových soch u paty hlavního schodiště ve druhém vestibulu, které vede do dvorany. Dvojice ženských postav je v dobové literatuře označována jako Světloňošové. Strop pokrývá štuková výzdoba od C. Kloučka, která se však nedochovala v původní podobě. Dnes prázdná obdélníková pole původně vyplňovaly postavy žen nesoucích včelí úl či rohy hojnosti. Za povšimnutí stojí výzdoba nad obloukem bočního schodiště s motivem lipových snítek a včely, která je symbolem pilnosti a života v organizovaném společenství, jenž se často objevuje ve výzdobě českých spořitelén a záložen.



*Dvorana v prvním patře paláce*

Dvorana v 1. patře byla hlavním komunikačním a reprezentačním prostorem, proto architekti věnovali velkou pozornost výběru použitých materiálů i koncepci umělecké výzdoby. Výsledek působí skutečně velkolepým dojmem. Na obložení stěn byl použit mramor a žula z domácích lomů, např. na soklu najdeme černý kosořský mramor se zkamenělinami. Světlo do dvorany prochází proskleným malovaným stropem od K. Krügera a podlaha je pokryta mozaikou stvořenou ze 4,5 milionu kamíneků. Hlavní uměleckou výzdobu dvorany tvoří 12 soch (karyatid) umístěných nad oblouky, které podpírají římsu se 16 půlkruhovými výsečemi (lunetami) s malířskou výzdobou.



Autory karyatid jsou sochaři **Antonín Popp** (1850–1915), **František Hergesel ml.** (1857–1929) a **Antonín Procházka** (1849–1903). Tucet soch tvoří celkem 8 různých typů ženských postav, které mohou – vzhledem k malířské výzdobě – představovat dvanáct měsíců.



1. Pěstování obilí, 2. Vinobraní, 3. Kováři, 4. Dřevaři

Návrhy pro 16 lunetových výjevů zobrazujících život a práci na venkově v průběhu čtyř ročních období vytvořil Mikoláš Aleš (1852–1913), jejich realizace byla svěřena Jaroslavu Věšínovi (1859–1915). Aleš se stal známým díky vítězství v soutěži na výzdobu foyeru Národního divadla v roce 1879 (společně s F. Ženíškem).



5. Muzikati, 6. Řepaři, 7. Lov (Honba), 8. Sadaři

Ve své kariéře se však věnoval především ilustracím a návrhům pro architekturu, které obvykle realizoval jiný autor. Věšín studoval v letech 1876–1880 na pražské AVU a následně i v Mnichově a působil pak jako profesor na Akademii v bulharské Sofii.



9. Včelaři, 10. Pastýři, 11. Rybáři, 12. Zahradníci



13. Senoseče, 14. Ženci, 15. Chmelaři, 16. Chovatelé koní



Jaro



Podzim



Léto



Zima

Malířskou výzdobu najdeme i v prostorech kolem dvorany, kde se nacházely bankovní provozy. Figurálními výjevy s putti je vyzdobil **Karel Vítězslav Mašek** (1865–1927), absolvent pražské a mnichovské Akademie, který v roce 1887 odjel do Paříže, kde krátce studoval společně s Alfonsem Muchou na Academie

Julian. V letech 1888–1897 spolupracoval na výzdobě řady pražských novostaveb: Živnostenské banky, Hlavní pošty, Uměleckoprůmyslového muzea. Působil také jako architekt a profesor dekorativní malby na UMPRUM v Praze. Ornamentální malba je dílem F. Fröhlicha.

Sochařskou a malířskou práci doplňuje rozsáhlá štuková výzdoba, jejímž autorem je sochař **Celda (Celestin) Klouček (1855–1935)**, profesor speciální školy dekorativního modelování na UMPRUM.

Ve výsečích mezi oblouky arkád ve dvoraně dnes vidíme pouze rostlinný ornament, ale původně v nich byly vloženy medailony s figurální postavou: malířka v plenéru, básník, Ceres a Herakles. V původním stavu se však zachovala výzdoba mezi lunetami, kde ornament tvořený z rostlin, plodů a postav putti Klouček doplnil o drobná vyobrazení. Vedle Chmelařství najdeme včelí úl (alegorie pilnosti) a hlavu Merkura (personifikace obchodu), ale i humorná vyobrazení doplňující obrazové výjevy ze života na venkově: srdce probodnutá šípem a řvoucí miminko v povijanu (vedle Senoseče), čepici a rukavice a hrnec s jitrnicemi (vedle Obžinek). Ve vrcholu jednotlivých polí se opakují štítky s iniciálami MSP a lipová ratolest (národní symbol). Na realizaci rozsáhlé výzdoby spolupracovali i Kloučkovi žáci: F. Kolář, B. Šimonovský a sochař V. Amort, jejichž signatury najdeme vlevo od lunety Zahradnictví.

Bohatou dekorativní výzdobu měla také zasedací síň, která se však do dnešní doby nedochovala. Ve sbírce České spořitelny se nachází pouze obraz Alegorie vlády císaře Františka Josefa I., který na přímou objednávku MSP pro tuto místnost vytvořil v roce 1894 **František Ženíšek (1849–1916)**. Podobu dekorativního panneau pečlivě promýšlel, jak dosvědčuje několik dochovaných studií. Původně mělo jít o triptych znázorňující panování císaře Františka Josefa I. Pro prostřední pole navrhl alegorické postavy Moci (s mečem) a Hojnosti (s rohem) a na boční části výjev narození dítěte (levá část), které od časného věku spoří (pravá část). Pro kruhový medailon měl tři varianty: poprsí císaře, znak Starého Města pražského a českého lva. Nakonec redukoval dílo pouze na střední pole a do medailonu vložil zobrazení sochařské busty císaře. Běh dějin Ženíškovu volbu ještě jednou změnil a po roce 1918 došlo k přemalování císařova portrétu na staroměstský znak.

*Mgr. Veronika Hulíková*

*/POUŽITÁ LITERATURA/*

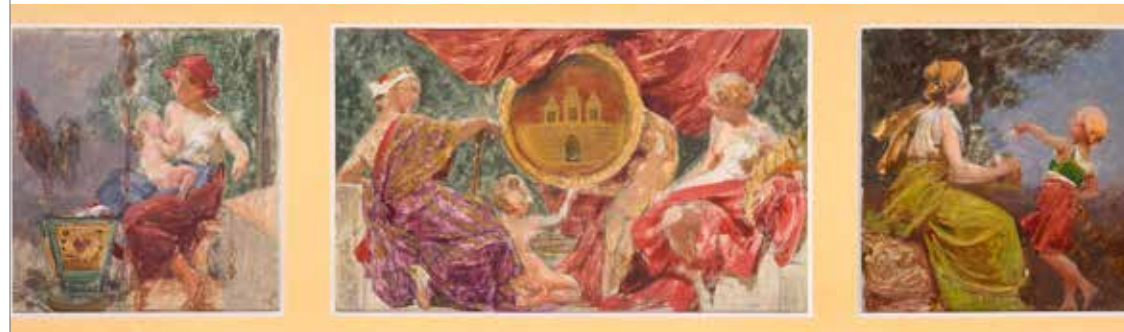
Umělecká výzdoba nové budovy Městské spořitelny Pražské, in: *Zlatá Praha XI*, 1894

*Nová budova Městské spořitelny Pražské*, Praha 1894

Vilém Pospíšil (ed.): *Půlstoletí Městské spořitelny Pražské (1875–1925)*, Praha 1925

Jan Mergl: Antonín Wiehl a Celda Klouček. Poznámka k výzdobě Městské spořitelny pražské, in: *Antonín Wiehl: sborník příspěvků přednesených na konferenci pořádané ke 100. výročí úmrtí významného českého architekta v Plasích 23. září 2010*, Plasy 2010, s. 26-29

Roman Prahel, Petr Šámal: *Umění jako dekorace a symbol, Výzdoba reprezentačních staveb Prahy v éře historismu, secese a moderny*, Praha 2012



*František Ženíšek, Dekorativní panneau, studie*



*František Ženíšek, Alegorie Moci a Hojnosti*





# *Česká spořitelna, a. s.*

*/MĚSTSKÁ SPOŘITELNA PRAŽSKÁ/  
P r a h a 1 – S t a r é M ě s t o*

Vydala Galerie ČS v r. 2018

[www.galerieceskesporitelny.cz](http://www.galerieceskesporitelny.cz)

*Autorka textu:* Mgr. Veronika Hulíková

*Redakce:* PhDr. Duňa Panenková

*Fotografie:* Věroslav Škrabánek, Ondřej Kocourek, Vasil Stano

*Grafika:* Nikola Kratky, Minneapolis, Minnesota, USA

*DTP zpracování:* FPS Repro, s. r. o.

